



Администрация Пермского муниципального округа Пермского края  
Комитет имущественных отношений

## РАСПОРЯЖЕНИЕ

22.04.2024

№ 1138

### **Об установлении публичного сервитута на часть земельных участков**

В соответствии со ст. 23, гл. V.7 Земельного кодекса Российской Федерации, Федеральным законом от 25.10.2001 № 137-ФЗ «О введении в действие Земельного кодекса Российской Федерации», пп. 3.2.5 п. 3.2 разд. 3 Положения о комитете имущественных отношений администрации Пермского муниципального округа, утвержденного решением Думы Пермского муниципального округа Пермского края от 29.11.2022 № 48, на основании ходатайства публичного акционерного общества «Россети Урал» (ИНН 6671163413, ОГРН 1056604000970) (далее - ПАО «Россети Урал») от 05.04.2024 № 4256:

1. Установить в интересах ПАО «Россети Урал» публичный сервитут общей площадью 705 кв.м на часть земельных участков:

- с кадастровым номером 59:32:3480001:2073 (254 кв.м), расположенный по адресу: Пермский край, Пермский район;
- с кадастровым номером 59:32:3480001:2090 (395 кв.м), расположенный по адресу: Пермский край, Пермский район;
- с кадастровым номером 59:32:3480001:3351 (56 кв.м), расположенный по адресу: Пермский край, Пермский р-н, Двуреченское с/п, около п. Горный.

Цель: Подключения (технологического присоединения) к сетям инженерно-технического обеспечения «Строительство КТП 10/0,4 кВ с оборудованием учета э/э, ЛЭП 10 кВ, ВЛ 0,4 кВ, установка оборудования учета э/э на опоре ВЛ 0,4 кВ от ТП-10/0,4 кВ для электроснабжения малоэтажной жилой застройки по адресу: Пермский край, Пермский район, с.п. Двуреченское, кв-л ЗаГорный, ул. 10-я Линия, з/у 20 (кад. номер зем. участка 59:32:3480001:3253)».

Срок: 49 лет.

2. Утвердить границы публичного сервитута земельного участка, указанного в п. 1 настоящего распоряжения, согласно прилагаемой схеме расположения границ публичного сервитута.

3. Срок, в течение которого использование указанного в п. 1 настоящего распоряжения земельного участка в соответствии с их разрешенным использованием будет невозможно или существенно затруднено в связи с осуществлением сервитута – 6 (шесть) месяцев.

4. Порядок установления зон с особыми условиями использования территорий и содержание ограничений прав на земельные участки в границах таких зон установлен Постановлением Правительства РФ от 24.02.2009 № 160 «О порядке установления охранных зон объектов электросетевого хозяйства и особых условий использования земельных участков, расположенных в границах таких зон».

5. Плата за публичный сервитут устанавливается в соответствии с Федеральным законом от 29.07.1998 № 135-ФЗ (ред. от 19.12.2022) «Об оценочной деятельности в Российской Федерации» и методическими рекомендациями, утверждёнными приказом Минэкономразвития России от 04.06.2019 № 321, а также в приложении № 3 к настоящему распоряжению.

6. Комитету имущественных отношений администрации Пермского муниципального округа в течение 5 рабочих дней со дня подписания настоящего распоряжения:

6.1. направить настоящее распоряжение в Управление Федеральной службы государственной регистрации, кадастра и картографии по Пермскому краю;

6.2. направить настоящее распоряжение в ПАО «Россети Урал», а также сведения о лицах, являющихся правообладателями земельных участков, сведения о лицах, подавших заявления об учете их прав (обременений прав) на земельные участки, способах связи с ними, копии документов, подтверждающих права указанных лиц на земельный участок;

6.3. разместить настоящее распоряжение на официальном сайте Пермского муниципального округа в информационно-телекоммуникационной сети «Интернет» ([www.permokrug.ru](http://www.permokrug.ru)).

7. Настоящее распоряжение вступает в силу со дня его подписания.

8. Контроль исполнения распоряжения возложить на заместителя председателя комитета М.В. Королеву.

Председатель комитета

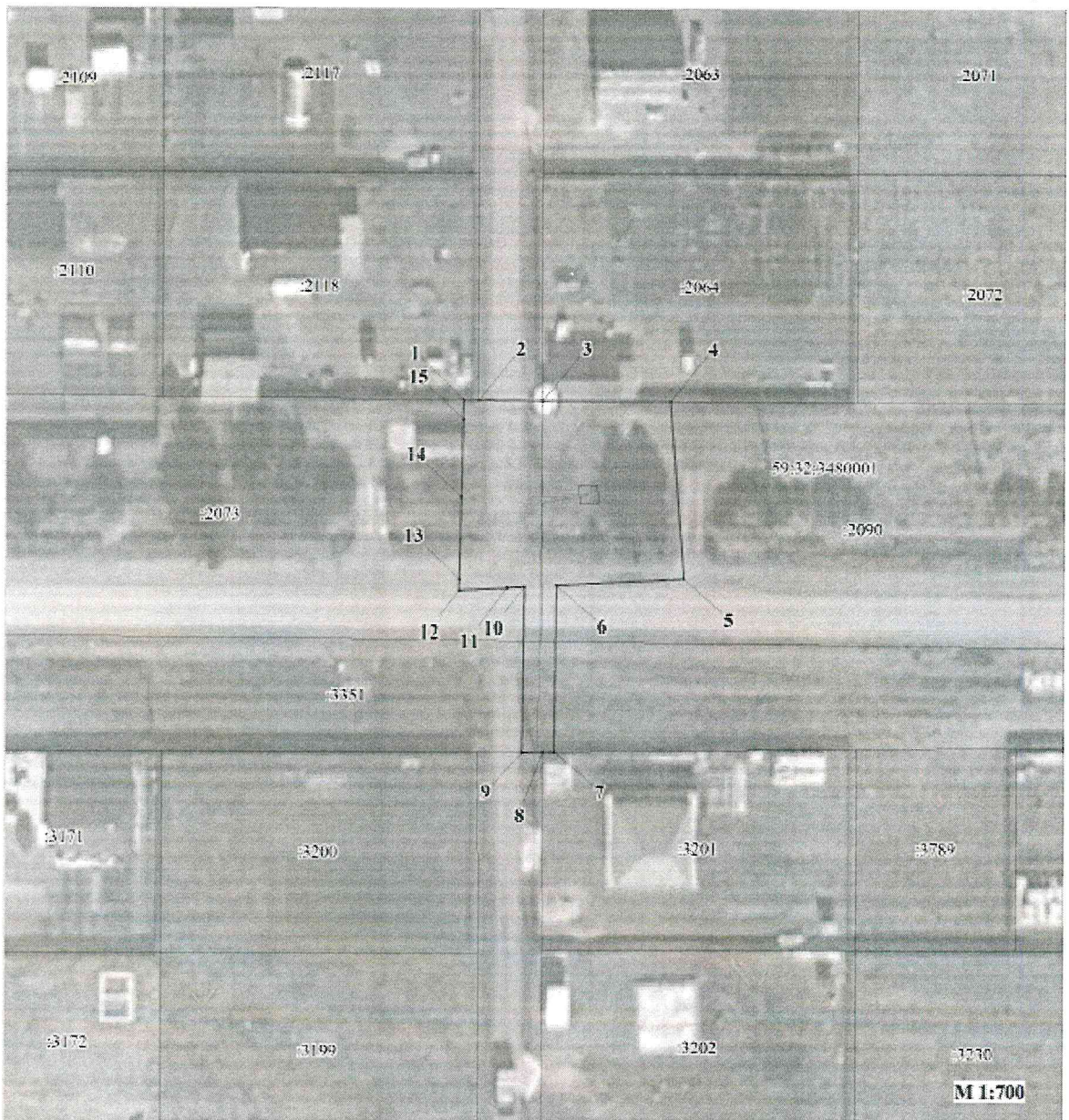


Е.А. Демидова






Приложение № 1  
к распоряжению  
комитета имущественных  
отношений администрации  
Пермского муниципального округа  
от 22.04.2024 № 1138

**СХЕМА РАСПОЛОЖЕНИЯ ГРАНИЦ ПУБЛИЧНОГО СЕРВИТУТА**

«Строительство КТП 10/0,4 кВ с оборудованием учета э/э, ЛЭП 10 кВ, ВЛ 0,4 кВ, установка оборудования учета э/э на опоре ВЛ 0,4 кВ от ТП-10/0,4 кВ для электроснабжения малоэтажной жилой застройки по адресу: Пермский край, Пермский район, с.п. Двуреченское, кв-л ЗаГорный, ул. 10-я Линия, з/у 20 (кад. номер зем. участка 59:32:3480001:3253)»



**Условные обозначения:**

59:32:3480001	кадастровый номер квартала
32073	кадастровый номер земельного участка, учтенного в ГКН
	граница земельного участка, учтенного в ГКН
	граница публичного сервитута
	граница кадастрового квартала
	характерная точка границы
	проектируемая линия ВЛ 0,4 кВ

Приложение № 2  
к распоряжению  
комитета имущественных  
отношений администрации  
Пермского муниципального округа  
от 22.04.2024 № 1138

**ОПИСАНИЕ МЕСТОПОЛОЖЕНИЯ ГРАНИЦ  
ПУБЛИЧНОГО СЕРВИТУТА**

1. Система координат <u>МСК-59, зона 2</u>				
2. Сведения о характерных точках границ объекта				
Обозначение характерны х точек границ	Координаты. м		Метод определения координат и средняя квадратическая погрешность положения характерной точки ( $M_t$ ), м	Описание закреплен ия точки
	X	Y		
1	2	3	4	5
1	505153.77	2238886.05	Геодезический метод; $M_t=0.1$	-
2	505153.75	2238887.93	Геодезический метод; $M_t=0.1$	-
3	505153.69	2238895.93	Геодезический метод; $M_t=0.1$	-
4	505153.69	2238911.96	Геодезический метод; $M_t=0.1$	-
5	505131.40	2238913.63	Геодезический метод; $M_t=0.1$	-
6	505130.58	2238897.64	Геодезический метод; $M_t=0.1$	-
7	505109.89	2238897.40	Геодезический метод; $M_t=0.1$	-
8	505109.87	2238895.98	Геодезический метод; $M_t=0.1$	-
9	505109.86	2238893.40	Геодезический метод; $M_t=0.1$	-
10	505130.38	2238893.63	Геодезический метод; $M_t=0.1$	-
11	505130.26	2238891.45	Геодезический метод; $M_t=0.1$	-
12	505129.96	2238885.52	Геодезический метод; $M_t=0.1$	-
13	505131.32	2238885.55	Геодезический метод; $M_t=0.1$	-
14	505141.65	2238885.78	Геодезический метод; $M_t=0.1$	-
15	505151.35	2238886.00	Геодезический метод; $M_t=0.1$	-
1	505153.77	2238886.05	Геодезический метод; $M_t=0.1$	-

**Расчет платы  
за публичный сервитут**

Плата за публичный сервитут рассчитана в соответствии с п. 4 ст. 39.46 Земельного кодекса Российской Федерации на часть земельных участков:

1. с кадастровым номером **59:32:3480001:2073:**
  - Площадь земельного участка – 4055 кв.м.
  - Площадь земельного участка, обремененного сервитутом – 254 кв.м.
  - Кадастровая стоимость земельного участка – 929 943,06 руб.
  - Кадастровая стоимость земельного участка за кв.м. – 229,33 руб/кв.м.
  - Срок публичного сервитута – 49 лет
  - Стоимость платы за сервитут:  $254 * 229,33 * 49 * 0,01\% = 285,42$  руб.
2. с кадастровым номером **59:32:3480001:2090:**
  - Площадь земельного участка – 4586 кв.м.
  - Площадь земельного участка, обремененного сервитутом – 395 кв.м.
  - Кадастровая стоимость земельного участка – 1 051 847,04 руб.
  - Кадастровая стоимость земельного участка за кв.м. – 229,36 руб/кв.м.
  - Срок публичного сервитута – 49 лет
  - Стоимость платы за сервитут:  $395 * 229,36 * 49 * 0,01\% = 443,93$  руб.

**Размер платы за весь срок сервитута – 729,35 рублей (Семьсот двадцать девять рублей 35 копеек)**

**Платежные реквизиты  
для внесения платы за публичный сервитут**

**ИНН** 5948066481

**КПП** 594801001

**Наименование получателя** Управление Федерального казначейства по Пермскому краю (Комитет имущественных отношений администрации Пермского муниципального округа)

**Казначейский счет** 03100643000000015600

**Единый казначейский счет** 40102810145370000048

**Отделение** Пермь **Банка России // УФК по Пермскому краю г. Пермь**  
**БИК** 015773997

**ОКТМО** 57546000

**назначение платежа** плата за публичный сервитут распоряжение от 22.04.2024 № 1138

**КБК** 542 1 11 05 410 14 0000 120